



# La Dernière Craie

# Ah!

Volume 24, Numéro 1

Septembre 2014

# Quel changement!



Google



*Richettes*

# Renseignements

## Sommaire

Mot du président – Nouveaux membres.....	3
Activités sectorielles .....	4-5
Rapport de la présidente 2013-2014 .....	5
Budget 2013-2014 .....	6
Coût du bulletin sectoriel .....	7
Comités sectoriels .....	7-8-9
Vie en société .....	10
Fondation Laure-Gaudreault .....	7-11
Régime public d'assurance médicaments .....	12
Informations générales AREQ.....	4 pages
Nouvelles régionales.....	13
Nouvelles nationales.....	14-15-16
Rencontre avec Francine Mercier-Abel .....	17
Thème : Ah ! Quel changement !.....	18-19-20
Souvenir.....	21-22
Condoléances .....	22
Université du troisième âge .....	23
Expo-Arts en photos.....	24

## Coordonnées de l'AREQ

### AREQ(CSQ)

320, rue Saint-Joseph Est, bureau 100  
Québec QC G1K 9E7

TÉLÉPHONE : 1 800 663-2408

TÉLÉCOPIEUR : 1 418 525-0769

SITE WEB : [www.araq.qc.net](http://www.araq.qc.net)

COURRIEL : [araq@csq.qc.net](mailto:araq@csq.qc.net)

### MODIFICATION AU DOSSIER :

- 1 800 663-2408

- 418 525-0611

- [laverdiere.luce@csq.qc.net](mailto:laverdiere.luce@csq.qc.net)

## Équipe du bulletin

Jeanne-Paule Champagne  
Ginette Ducharme  
Danielle Duchesneau  
Colette Gauthier  
Liliane Hardy  
Richard Jutras  
Charlotte Lessard

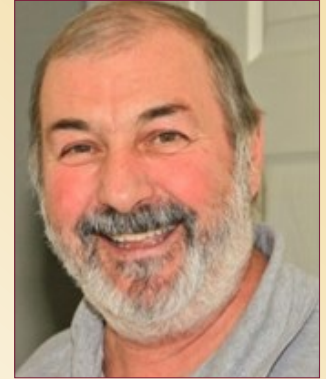
## Collaboration au bulletin

Chantal Cardin	Jean Rajotte
Michèle Cardin-Chartier	Colette Ritchotte
Richard Joly	Manon Sévigny
Jacqueline Lacoste	Monique Shéridan
Lise Laforest	Jean-Guy Smith
Denise Léger	Michel Sporgitas
Francine Mercier-Abel	Jean-Claude Tellier
René Mineau	
Gilles Paradis	
Patrice Paradis	
Ginette Pelletier	
Serge Péloquin	
Christiane Potvin-Lapalme	
Dominic Provost	

## Numéros de téléphone

CARRA	1 800 463-5533
RAMQ	1 800 561-9749 Code 6108
RRQ	1 800 463-5185
SSQ	1 877 651-8080
ASSUREQ	1 888 833-6962
ASSURANCE LA PERSONNELLE	1 800 363-6344
ASSURANCE-VOYAGE	
- Canada, É.-U.	1 800 465-2928
- Ailleurs dans le monde	1 514 286-8412
SÉCURITÉ DE LA VIEILLESSE	1 800 277-9915
OFFICE DE LA PROTECTION DU CONSOMMATEUR	1 888 672-2556
PROTECTEUR DU CITOYEN	1 877 658-2625
SEBR	450 742-5953
CLSC DU HAVRE	450 746-4545

## Quels changements ?



Premièrement, je me dois de rendre un vibrant hommage aux membres qui ont formé le dernier Conseil sectoriel. Ces bénévoles œuvrent pour rendre votre retraite la plus belle possible. Celle qui a su animer ce groupe et qui en était la présidente est nulle autre que notre Ginette nationale, Ginette Ducharme. C'est depuis près d'une décennie qu'elle travaille, souvent dans l'ombre, à toutes sortes de tâches. Cela va de rencontres à la Montérégie à la rédaction d'articles pour notre bulletin *La Dernière Craie* et à la coordination des actions de plusieurs personnes pour atteindre les buts fixés par le Congrès. Aussi un grand coup de chapeau pour Jocelyne Cloutier, Monique Fortin, Michel Sporgitas, René Mineau, Claudette Larouche et Lise Laforest.

Puisque le thème est le changement, le premier que vous remarquerez concerne le signataire de cette chronique. En effet, vous m'avez fait confiance en avril dernier et vous m'avez élu pour succéder à Ginette. Je vais essayer de chausser ses grands souliers.

Parmi les changements les plus heureux à mon point de vue, ce sont les nouvelles technologies. Elles nous entourent dans notre vie de tous les jours. Qui se souvient qu'il fallait se précipiter à la banque le vendredi après le travail pour avoir de l'argent pour la fin de semaine ? Ces mêmes technologies ont permis des avancées majeures en santé. Les gens vivent plus vieux et en meilleure santé. L'augmentation de l'espérance de vie en témoigne bien.

Il n'y a pas que des changements heureux. La mondialisation et le néolibéralisme handicapent notre économie comme celle de plusieurs pays européens. Notre gouvernement canadien a pris un virage marqué pour le pétrole et contre l'environnement. Quelle planète laisserons-nous à nos enfants et petits-enfants ?

Enfin, il y a des choses qui n'ont malheureusement pas changé. Quand j'étais bien jeune, on appelait cela du patronage. D'aucuns se rappelleront l'ère Duplessis ! Et pourtant, nous n'avons pas appris. Cette façon de faire se perpétue aux Jeux olympiques de 1976 à Montréal, elle se continue encore lors de la construction ou de la réfection des infrastructures provinciales et municipales. N'attendons-nous pas le rapport de la Commission Charbonneau ?

Enfin, dans un tout autre ordre, l'idéal pour me joindre est un courriel. Bien sûr, vous pouvez me téléphoner.

Jean-Claude Tellier, 450 551-0611  
jc@vl.videotron.ca

## Nouveaux membres 2013-2014

# Bienvenue !

Depuis le 4 septembre 2013, Claude Salvail, Robert Champagne, Sylvie Joly, Rose-Marie Couturier, Simon Lavallée, Angèle Ouellette-Arsenault, Danielle Routhier, Marielle Cournoyer-Lemay, Richard Cournoyer, Claire Bonin, Reine Croteau et Jacinthe Michaud ont adhéré à l'AREQ Bas-Richelieu.

Tous les nouveaux retraités ont été invités à assister gratuitement au brunch de la non-rentree du mercredi 3 septembre 2014 à l'Auberge de la Rive, le Conseil sectoriel les a accueillis avec plaisir.

Jean-Claude Tellier leur a souhaité, au nom de tous, la plus cordiale des bienvenues et les a incités à assister aux activités mensuelles.

Colette Gauthier, registraire

# Activités sectorielles

## Accueil des nouveaux membres

Septembre nous a permis de nous retrouver, de raconter nos histoires de vacances, mais surtout d'accueillir nos nouveaux retraités.

## Accueil des aînés

Octobre sera consacré à nos aînés. Venez fêter avec eux au Club de golf Continental et si tout le monde met « son chapelet sur la corde à linge », je pense qu'il fera très beau !

S'il pleut, dirons-nous qu'il y en a qui ont triché ? Ah, ah, ah !

## Messe du Souvenir

Novembre sera consacré à la mémoire de nos membres disparus.

Comme l'an passé, Gisèle Chalifoux-Martin s'occupera de la célébration. Par contre, elle se tiendra à l'église Marie-Auxiliatrice à 8 h 30, cette année.

Par la suite, nous pourrons échanger au Restaurant Bouff-Tifail.

## Dîner de Noël

Décembre revient encore cette année !

Mais oublions l'hiver et célébrons Noël à l'avance avec un GRAND repas au Club de golf Continental. Pas de cadeaux prévus mais un prix exceptionnel pour le repas comme l'an passé.

Nous aurons ensuite du temps pour les fêtes de famille et la parenté.

## Brunch du Nouvel An

Janvier est là pour nous permettre de digérer la bouffe du temps des fêtes, mais aussi pour rencontrer nos amis et, qui sait, planifier avec eux une escapade au soleil. Alors, pourquoi ne pas *bruncher* ensemble à l'Auberge de la Rive et prendre le temps de « mémérer » un peu.

Et pour la température, ma grand-mère faisait une neuvaine à saint Antoine..., qu'en pensez-vous ?

*Ginette Ducharme*

## Expo-Arts du 14 mai 2014

Nous étions quatre-vingts personnes pour admirer les œuvres de nos artistes, artisanes et artisans qui, encore cette année, se sont surpassés. Je vous assure que le travail impeccable, la persévérance et le talent sont là. Ce sont de vrais chefs d'œuvre que l'on contemple avec fierté. Honneur à eux !

Un bon repas fut partagé dans une ambiance chaleureuse.

En 2015, les cartes d'anniversaire présenteront la reproduction d'une œuvre de Michelle Salvail ou de Marcel Therrien, artistes désignés par le sort.

Gilles Dufour a gagné une paire de billets pour le récital d'Oliver Jones et Eric Lagacé à la Maison de la Musique. La vente de billets pour ce tirage a permis de ramasser 68 \$ qui ont été remis à la Fondation Laure-Gaudreault.

Vous pouvez voir les photos des artistes et de leurs œuvres sur la quatrième de couverture.

Découvrons-nous de nouveaux talents l'an prochain ? Qui sait ? Pensez-y, l'art n'a pas d'âge.

*Francine Mercier-Abel*

## Avez-vous un projet ?

Si vous avez un projet pour l'AREQ Bas-Richelieu, vous pouvez venir le présenter au Conseil sectoriel lors d'une rencontre ordinaire.

Tentez d'identifier le matériel nécessaire et les coûts impliqués. N'attendez pas à la dernière minute pour en parler à votre président.

*Jean-Claude Tellier*

*Participons  
à la vie  
du secteur !*

## Rapport des activités de la présidente Ginette Ducharme en 2013-2014

Pour l'année 2013-2014, j'ai participé :

- \* aux réunions mensuelles du Conseil sectoriel,
- \* aux réunions du Conseil régional,
- \* à deux Conseils nationaux,
- \* à l'assemblée générale sectorielle et
- \* à l'assemblée générale régionale.

Toutes les fois où j'ai pu y être, j'ai participé aux activités du secteur.

Le secteur a aussi participé à un projet intersectoriel à Longueuil.

Les membres délégués choisis lors de l'assemblée générale sectorielle 2013, dont moi-même, ont participé à quatre rencontres préparatoires au Congrès 2014.

Et, bien sûr, le conseil a réfléchi à la meilleure façon d'intéresser les membres à participer aux activités et a projeté une collaboration avec le Centre des aînés dont Gilles Paradis a la responsabilité, avec la Maison de la Musique, avec l'UTA dont Liliane Hardy s'occupe activement et pourquoï pas avec Azimut Diffusion...

L'équipe du secteur est devenue une nouvelle famille

pour moi... On travaille fort, mais on s'amuse aussi, c'est très important pour moi ! C'est pour ça que j'y suis encore !

L'équipe du régional, dirigée par Christiane Potvin-Lapalme, s'est aussi avérée facile à vivre.

Que du bonheur, quoi !

Le petit travail que j'ai fait m'a fait oublier mes problèmes et mes difficultés et m'a aidée à mieux comprendre les autres.

Si vous vous ennuyez parfois, que vous vous sentez inutile, faites-nous signe, nous vous embarquerons dans une belle aventure !

*Ginette Ducharme, présidente sortante et maintenant 1<sup>re</sup> vice-présidente au Conseil sectoriel*



## Rallye pédestre historique dans le Vieux-Sorel

Activité au profit de la Fondation Laure-Gaudreault  
Mercredi 28 mai 2014

Au brunch du Nouvel An, Lucette Hamel-Valois me proposait d'organiser un rallye afin d'amasser des fonds pour la Fondation Laure-Gaudreault. Comme je trouvais l'idée intéressante, Lucette a communiqué avec Jean-Claude Saint-Arneault et Louis-René Bergeron, excellents dans l'organisation d'un rallye, afin de leur demander de concocter un trajet pour nous. Une première ébauche nous a complètement satisfaites.

Le départ s'est fait du restaurant Les Tire-Bouchons. Une brochure contenant un résumé historique et une ou deux questions faisant appel à l'observation lors de chaque arrêt a permis de suivre le trajet facilement.

Notre recherche de commanditaires exécutée par Lucette Hamel-Valois, Germaine Gadbois et moi-même a été fructueuse. Avant le repas, un tirage a été effectué parmi les participants. Chacun des commanditaires (plus de 39) a reçu une lettre de remerciement signée par le gagnant.

À l'heure du dîner, plusieurs personnes ont fraternisé autour d'un bon repas.



Vraiment, l'activité a été appréciée par les 62 personnes participantes. Chaque participant ayant déboursé 5 \$, le montant recueilli a été de 329,95 \$. Grand merci au nom de la Fondation Laure-Gaudreault.

*Ginette Pelletier*

P.-S.—Veuillez accepter nos excuses pour le fait d'avoir été coincés dans le temps, nous n'avions aucun contrôle sur l'heure du dîner.



Organisateurs : Ginette Pelletier, Lucette Hamel-Valois, Jean-Claude Saint-Arneault, Louis-René Bergeron et Germaine Gadbois (absente).

## Budget 2013-2014

### Revenus

Cette année, le secteur a reçu du régional la somme de 12 609,31 \$ et du provincial la somme de 6 960 \$. Les ventes de billets pour les différentes activités ont rapporté 13 046 \$ et les cotisations de quatre personnes amies, 100 \$.

Finalement, les montants transitoires (montants déposés dans le compte bancaire sectoriel à remettre à qui de droit) totalisent 5 723,15 \$, sommes recueillies pour la Fondation Laure-Gaudreault (ventes de livres, quête lors de la Messe du Souvenir, contribution volontaire lors du brunch du Nouvel An et rallye), dons, allocation du régional pour le Congrès 2014 et remise d'un prêt fait à l'AREQ-Voyages. Le revenu total pour l'année 2013-2014 est de **38 438,46 \$**.

### Dépenses

Nos dépenses totalisent **38 404,57 \$**, les voici :

- ◇ Montants transitoires acheminés à qui de droit : 5 723,15 \$,
- ◇ Financement des activités : 19 722,14 \$,
- ◇ Congrès 2014 : 437,80 \$ (montant non payé par le régional),
- ◇ Bulletin sectoriel : 4 578,55 \$,
- ◇ Droits d'auteur, impression et envoi postal des cartes d'anniversaire : 1 370,67 \$,
- ◇ Organisation et réunions sectorielles : 1 929,77 \$,

- ◇ Location, mises à jour et organisation du site Internet du secteur : 1 695 \$,
- ◇ Dons et reconnaissances : 2 902,29 \$,
- ◇ Frais bancaires : 45,20 \$.

Donc, l'année 2013-2014 se termine avec un léger surplus de **33,89 \$**.

### Cadeau de Noël

Puisque le but n'est pas de terminer l'année avec un gros surplus, le conseil profite, depuis trois ans, de l'activité de Noël pour offrir les billets à un prix réduit aux membres. Lors du Dîner de Noël 2013, ils payaient 20 \$ du billet, alors que le repas, la consommation, les taxes et le pourboire totalisaient 45 \$. Pourtant, seulement 106 de nos membres ont profité de ce cadeau. Comme les billets seront encore offerts à prix réduit pour l'activité de Noël 2014, le Conseil sectoriel aimerait vous y rencontrer en grand nombre.

*René Mineau, trésorier*

## Participation financière du secteur aux activités

Tout au long de l'année 2013-2014, le secteur a contribué financièrement aux activités sectorielles ou régionale afin d'en réduire le coût de participation en tout ou en partie. Le tableau ci-dessous indique le montant alloué pour chaque activité et le nombre de participants.

Activités 2013-2014	Participation financière	Nombre de participants
Brunch de la non rentrée, 4 septembre 2013	453,08 \$	120
Dîner-brunch en l'honneur des aînés, 2 octobre 2013	579,00 \$	75
Messe du Souvenir et brunch, 5 novembre 2013	117,25 \$	37
Dîner de Noël, 4 décembre 2013	2 445,45 \$	112
Dîner-brunch du Nouvel An, 9 janvier 2014	172,30 \$	90
Dîner-Cupidon, 12 février 2014	61,70 \$	84
Repas-reconnaissance des membres du Conseil sectoriel, 20 février 2014	350,00 \$	7
Dîner-reconnaissance des bénévoles, 11 mars 2014	1 487,49 \$	45
Cabane à sucre, 26 mars 2014	44,00 \$	51
Assemblée générale sectorielle, 22 avril 2014	227,07 \$	29
Dîner et Expo-Arts, 15 mai 2014	372,57 \$	89
Assemblée générale régionale, 27 mai 2014	215,00 \$	9
Rallye au profit de la Fondation Laure-Gaudreault, 28 mai 2014	151,23 \$	62
<b>TOTAL</b>	<b>6 676,14 \$</b>	

*René Mineau, trésorier*

## Coût de La Dernière Craie

Notre bulletin sectoriel *La Dernière Craie* est distribué en version papier ou électronique à tous nos membres, aux personnes présidentes ainsi qu'aux responsables du bulletin des autres secteurs de la Montérégie.

De plus, pour une meilleure visibilité, notre bulletin est distribué aux personnes déléguées syndicales des écoles de la Commission scolaire de Sorel-Tracy ainsi qu'à quelques organismes de la région. Finalement, un exemplaire papier et un bulletin virtuel sont envoyés à l'AREQ nationale à Québec et deux autres sont gardés dans les archives de notre secteur.



### Impression

Septembre 2013, 590 bulletins de 28 pages.....	1 424,54 \$
Janvier 2014, 603 bulletins de 24 pages.....	1 247,94 \$
Mai 2014, 595 bulletins de 24 pages.....	1 231,38 \$

Enveloppes .....	72,22 \$
Cartouches d'encre.....	81,04 \$
Rencontres de préparation.....	15,53 \$

Timbres pour l'envoi par la poste des trois parutions à nos 102 membres éloignés, aux présidences régionale et sectorielles et pour les archives de l'AREQ à Québec ..... 505,90 \$

**TOTAL ..... 4 578,55 \$**

Comme nous avons reçu une allocation nationale en 2013-2014 pour notre bulletin d'environ 4 \$ par membre, le coût total à déboursier pour notre secteur est d'environ 2031,60 \$. Le nombre total de bulletins pour les trois impressions étant de 1788, le coût moyen par bulletin est d'environ 2,56 \$.

*René Mineau, trésorier*



## Fondation Laure-Gaudreault

Lors du dîner qui a suivi le rallye du mercredi 28 mai, je remettais, en compagnie de Jean-Claude Tellier, un chèque de 1 000 \$ aux responsables de deux organismes : Marie-Reine Rehel, directrice générale de l'Association de la déficience intellectuelle région Sorel-Tracy et Sylvie Cantin, directrice générale du Centre d'action bénévole du Bas-Richelieu. Dans *La Dernière Craie* de mai 2014, vous trouverez l'objectif de leur demande d'aide. Sur le site Web de notre secteur, nous trouverez une lettre ainsi que la copie du certificat de reconnaissance du CAB démontrant la satisfaction des dirigeants pour l'aide apportée par la Fondation Laure-Gaudreault.

Voyez la publicité pour la campagne de financement à la page 11. Je vous rappelle que l'argent donné revient à notre communauté.

*Ginette Pelletier*



## Condition des femmes



Au début de juin, je participais en tant que déléguée au Congrès triennal de l'AREQ à Sherbrooke. La délégation comprenait 69 % de femmes.

J'y ai rencontré la plupart des responsables sectorielles de notre région. Celles-ci sentent le besoin de se documenter sur les orientations de l'association pour le prochain triennat afin de sensibiliser leurs membres aux défis à venir.

Je fus épatée de constater le talent des personnes déléguées à ce Congrès, que ce soit au niveau du débat, du langage, de l'humour. Vraiment, nous pouvons être fières de la qualité des interventions. N'ayons aucune crainte, nous avons, dans notre association, des personnalités remarquables qui soulèvent l'enthousiasme et le dynamisme des troupes.

Je profite ici de l'occasion pour féliciter et remercier Madame Jacqueline Beaudry, notre représentante régionale depuis six ans. Elle a su, tout au long de ses deux mandats, faire ressortir le meilleur de chacune de nous en favorisant des échanges respectueux et profitables tout en compilant la précieuse documentation pour notre action future. Nous formons une famille unie grâce à son talent de rassembleuse.



Jacqueline Beaudry, debout au centre à droite et Carole Dufour assise au centre à gauche.

Nous lui devons toute notre reconnaissance pour avoir fait de nous de vraies complices. Merci à Jacqueline !

Madame Carole Dufour, du secteur L'Hexagone, prendra la relève comme responsable au niveau régional. Je lui souhaite un bon règne et une aussi belle équipe.

*Francine Mercier-Abel*

## Condition des hommes

### Grand rassemblement : 16 septembre 2014

Comme vous le savez déjà, les hommes du secteur se rassemblent autour d'un bon déjeuner. Ces rencontres ont lieu le mardi matin. Les premiers arrivent entre 7 h 00 et 7 h 45. Les derniers quittent vers 10 h 00.

Les discussions tournent autour de nos vies, de nos besoins et de nos attentes. Santé, éducation, trucs pour faire ceci ou cela, qui sera champion de la série mondiale ou de la coupe Stanley, tous ces sujets et bien d'autres sont traités.

Une invitation pour les hommes : mardi 16 septembre prochain au Restaurant Bouff-Tifail du boulevard Fiset en face du magasin Canadian Tire.

Spécialement pour ceux qui ne sont jamais venus nous voir, nous vous attendons.

*Jean-Claude Tellier*



## Assurances

Si vous avez besoin d'information au niveau des assurances, il me fera plaisir de vous renseigner ou de vous diriger dans vos questionnements.

Vous pouvez me contacter au 450 742-4796.

*Patrice Paradis*

## Voyages

Suite à la démission de Claude Rouillard, je suis à la recherche d'une personne pour m'accompagner dans la planification de voyages à offrir aux membres de notre secteur.

Si le défi vous intéresse, faites-m'en part au 450 743-3712.

*Serge Péloquin*



## Environnement

### Promenade forestière au Parc régional des Grèves

Le comité vous propose une promenade forestière afin de découvrir l'écosystème varié de ce parc doté d'une particularité unique : il couvre trois forêts différentes, soit une forêt de feuillus, une pinède centenaire et une tourbière dans lesquelles on retrouve une quantité impressionnante d'espèces végétales et animales.

**Endroit :** Parc régional des Grèves  
3100, chemin du Golf (secteur Tracy)

**Date :** Mercredi 10 septembre de 9 h 30 à 15 h

**Animation :** M. André Laliberté, guide

**Prix de présence :** Tirage parmi les participants

**Inscription :**

Lise Laforest : 450 743-8259 ([liselaforest@gmail.com](mailto:liselaforest@gmail.com))

Monique Fortin : 450 742-3865 ([moniquefortinlevac@gmail.com](mailto:moniquefortinlevac@gmail.com))

Le **Parc régional des Grèves** abrite une extraordinaire biodiversité, comprenant des arbres d'âges et d'essences très variés. On y retrouve, entre autres, un des rares boisés de pins encore intacts, contenant plus de 360

espèces de champignons dont 29 sont qualifiées de rares. Le parc recèle aussi 15 milieux humides. On y dénombre 79 espèces d'oiseaux, dix espèces d'anoures, de salamandres et de reptiles et plus de 260 espèces de fleurs. Le site a su préserver, jusqu'à présent, une certaine intégrité écologique que la Coopérative de solidarité qui le gère s'engage à sauvegarder pour les générations futures.

Apportez votre **lunch** et mangez au bord de l'eau.

En cas de **pluie**, l'activité sera remise au 11 septembre.

Lise Laforest



## Action sociopolitique

### Résidences de nos aînés

Nous tentons tous d'éviter le sujet : un jour pas si lointain, nous aurons à quitter notre domicile pour un autre lieu plus impersonnel mais plus encadré, pour notre « mieux-être » et notre « sécurité », nous rassure-t-on !...

Je tiens à vous faire part d'une nouvelle réglementation concernant la formation du personnel des résidences pour personnes âgées. On parle de **certification**. Des certificats, nous connaissons et nous savons très bien que certains ont obtenu le leur de justesse ou, comme on dit, par la peau des fesses.

Suite à la publicité négative et parfois honteuse sur certaines résidences (soins donnés ou propos tenus), le gouvernement souhaite uniformiser les connaissances de leurs personnes employées qui œuvrent auprès des bénéficiaires.

Ceci nous semble louable car, même s'il est question ici de personnes souvent très dévouées, il arrive parfois un manque de connaissances évident face aux réactions de certains bénéficiaires sous leurs soins, à leur perte d'autonomie significative, à leurs déficits cognitifs ou à tant de douleurs chroniques...

Donc, on parle de la formation « Formarez » qui est offerte à toutes les résidences privées, avec la collaboration de la commission scolaire, afin de s'assurer que leur personnel ait le minimum de connaissances pour accompagner adéquatement leurs bénéficiaires dans leurs bons jours tout comme, hélas, dans leurs plus pénibles.

Cette formation demande à la personne employée (en majorité des femmes) de s'assurer qu'elle a les qualifications pour exercer son métier, soit un DEP ou un minimum de 5000 heures d'accompagnement de toutes sortes. Sinon, une entrevue est souhaitable afin de démontrer, à partir d'un questionnaire ou de mises en situation, les connaissances concernant les besoins lors

de l'alimentation et de l'habillement et l'aptitude à reconnaître les symptômes de souffrances sans toujours évoquer soit l'âge, l'arthrite ou pire encore, ce jour pluvieux !... *Est-ce possible qu'on nous voie autrement qu'une statistique mais comme un être humain en souffrances que l'on tente de soulager ?...*

Cette formation ne réglera pas tout mais diminuera peut-être l'indifférence et même la négligence en qualifiant de vieux « chialeux » celui qui tente de minimiser son inconfort et de soulager sa souffrance.

Est-ce que cette réglementation fera fuir de bonnes employées très humaines mais qui ne cadrent pas dans cette nouvelle politique et qui se disent trop vieilles pour retourner aux études?... C'est possible et je le déplore, mais la plupart se diront heureuses d'en savoir davantage pour le bien-être de toutes ces personnes confiées à leurs soins et tellement démunies face à la souffrance. Je leur souhaite la bienvenue !

Lorsque mon tour viendra dans x années, leur savoir-faire et leur empathie me rendront peut-être plus acceptable ce demain que je m'efforce d'oublier.

Jacqueline Lacoste

## Hommage à Jean-Paul Juneau



Pierre Duchesne et Jean-Paul Juneau.

Le 24 mai dernier, Jean-Paul Juneau, membre de notre secteur, a reçu la **Médaille du Lieutenant-gouverneur pour les aînés** lors d'une cérémonie qui s'est déroulée au Collège militaire royal de Saint-Jean. Elle lui a été remise par Pierre Duchesne, lieutenant-gouverneur.

C'est pour son constant engagement bénévole dans le scoutisme et sa contribution, depuis 29 ans, à la survie de la Base de Plein Air Ville la Joie (qui fêtera ses 50 ans d'existence cette année) que M. Juneau a reçu cet honneur.

Croyant qu'il fallait sauver et conserver ce patrimoine, Jean-Paul a agi comme animateur puis gestionnaire et commissaire chez les scouts. Il a mené cet engagement parallèlement à sa carrière d'enseignant en formation professionnelle.

M. Duchesne, lui-même grand chef scout du Québec, l'a chaleureusement félicité et c'est avec le salut scout protocolaire qu'il a terminé son entretien avec lui.

*Colette Gauthier*

## Déploiement de réseaux sentinelles en prévention du suicide

Dans le cadre de la programmation du « Déploiement de réseaux sentinelles en prévention du suicide », madame France Lessard, organisatrice communautaire de notre CSSS, présentera, cet automne, ce projet au centre récréatif Au Fil des Ans. Il faut d'abord identifier des groupes de personnes afin qu'une formation soit organisée. Votre association, via monsieur Jean-Claude Tellier, se joint à la nôtre afin que la formation ait lieu.

Actuellement, le centre récréatif Au Fil des Ans est à établir une liste de personnes intéressées à « embarquer » dans ce projet. Lors de notre journée « portes ouvertes » du 22 août, un recrutement plus intensif a été fait. Votre association, l'AREQ, est la bienvenue. Votre inscription au « Déploiement de réseaux sentinelles en prévention du suicide » est attendue.

### Portrait de la population

La MRC de Pierre-de Saurel couvre près de 600 km<sup>2</sup> et 12 municipalités, comptant 50 150 habitants.

### Quelques statistiques

\* Consultations à l'urgence du Centre hospitalier Hôtel-Dieu de Sorel en lien avec le suicide : 281 pour l'année 2010-2011 et 327 pour l'année 2011-2012

\* Hospitalisations pour tentatives de suicide : 21 pour l'année 2010-2011 et 58 pour l'année 2011-2012

\* Tranches d'âge les plus touchées par les tentatives de suicide et les suicides au sein de notre communauté : 36 à 41 ans et 48 à 53 ans

\* Les hommes sont les plus nombreux à s'être suicidés, les femmes plus nombreuses à avoir fait des tentatives de suicide.

Et l'aventure se poursuit par le recrutement et la formation des sentinelles... dans la MRC Pierre-de Saurel. Joignez-vous au centre récréatif Au Fil des Ans le 11 novembre 2014 pour une formation de sentinelles. Votre inscription est d'abord requise.

*Colette Ritchotte, membre au centre récréatif Au Fil des Ans*

## Maison de la musique

Depuis le 24 mars 2014, notre secteur a une carte corporative de la Maison de la Musique, ce qui permet à chaque membre de l'AREQ Bas-Richelieu d'obtenir des billets de spectacle au prix du membre sur simple présentation de sa carte de l'AREQ.

La Maison de la Musique est située au 124, rue George à Sorel-Tracy. La réservation de billets peut se faire par courriel à [info@maisondelamusique.org](mailto:info@maisondelamusique.org) ou par téléphone au 450 855-2886.

Pour de plus amples informations, vous pouvez aussi visiter le site Web au [www.maisondelamusique.org](http://www.maisondelamusique.org).

Nous espérons que cette initiative du Conseil sectoriel vous sera utile et vous permettra de participer davantage à la vie culturelle régionale.



*Ginette Ducharme*

# Campagne de financement 2014-2015



Fondation Laure-Gaudreault

## Thème : La FLG, j'y crois, je donne!

La Fondation s'est donnée comme mission d'aider par ses dons :

- ◇ les personnes retraitées dans le besoin ;
- ◇ la recherche médicale sur les maladies qui frappent les personnes âgées ;
- ◇ des œuvres de jeunesse enregistrées ou des jeunes dans le besoin.

Cette invitation publiée dans le bulletin sectoriel remplace le dépliant reçu par la poste aux alentours du 15 octobre de chaque année.

Soutenez la Fondation en devenant membre au coût de 10 \$ seulement.

Soyons généreux, aidons la Fondation à remplir sa mission.

*Michèle Cardin-Chartier, secrétaire du Bureau régional de la Fondation.*

✂

---

### Formulaire d'inscription ou de don

Nom et prénom \_\_\_\_\_ Région (09A) \_\_\_\_\_

Adresse \_\_\_\_\_ Code postal \_\_\_\_\_

Numéro de membre à l'AREQ \_\_\_\_\_ Téléphone \_\_\_\_\_

Devenir membre à vie de la Fondation (10 \$) \_\_\_\_\_ \$

Faire un don au montant de \_\_\_\_\_ \$ \_\_\_\_\_ \$

Acheter \_\_\_\_\_ carte(s) de condoléances (10 \$/unité) \_\_\_\_\_ \$

Total : \_\_\_\_\_ \$

Reçus pour fins fiscales pour tous les dons de plus de 15 \$.

Envoyez votre chèque libellé au nom de Fondation Laure-Gaudreault à : Fondation Laure-Gaudreault  
320, rue Saint-Joseph Est, bureau 100  
Québec QC G1K 9E7

Téléphone : 1 800 663-2408

## Régime public d'assurance médicaments

### Primes à partir du 1<sup>er</sup> juillet 2014

#### Gratuité

Certaines personnes assurées par le régime public ont droit à la gratuité. Il s'agit :

- des détenteurs d'un carnet de réclamation ;
- des personnes de 65 ans ou plus qui reçoivent le supplément de revenu garanti (SRG) au taux de 94 % à 100 % ;
- des enfants des assurés au régime public, s'ils ont moins de 18 ans ou s'ils sont âgés de 18 à 25 ans, aux études à temps plein dans un établissement reconnu par le ministère de l'Éducation, du Loisir et du Sport, sans conjoint et domiciliés chez leurs parents.

Pour les autres catégories de personnes assurées, voici le détail des tarifs :

Adultes de 18 à 64 ans non admissibles à un régime privé							
Personnes de 65 ans ou plus sans SRG (Supplément de revenu garanti)							
Tarif en vigueur avant et à partir du 1 <sup>er</sup> juillet 2014							
À la pharmacie						Lors de la déclaration des revenus	
Franchise mensuelle		Coassurance		Contribution mensuelle maximale		Prime annuelle	
Avant	Nouveau tarif	Avant	Nouveau tarif	Avant	Nouveau tarif	Avant	Nouveau tarif
16,25 \$	16,65 \$	32 %	32,5 %	82,66 \$	83,83 \$	De 0 \$ à 607 \$	De 0 \$ à 611 \$

Personnes de 65 ans ou plus, avec SRG (Supplément de revenu garanti) au taux de 1 % à 93 %							
Tarif en vigueur avant et à partir du 1 <sup>er</sup> juillet 2014							
À la pharmacie						Lors de la déclaration des revenus	
Franchise mensuelle		Coassurance		Contribution mensuelle maximale		Prime annuelle	
Avant	Nouveau tarif	Avant	Nouveau tarif	Avant	Nouveau tarif	Avant	Nouveau tarif
16,25 \$	16,65 \$	32 %	32,5 %	50,97 \$	51,16 \$	De 0 \$ à 607 \$	De 0 \$ à 611 \$

**Une assurance médicaments, c'est obligatoire.**

La Régie assure un service public, universel, gratuit et équitable à ses 7,7 millions d'assurés.

# Informations générales

## AREQ - Montérégie - Bas-Richelieu (09A)

### Profil du secteur Bas-Richelieu

Fondé en 1985 par madame Irène Cournoyer avec 52 membres sous le nom de Carignan, le secteur Bas-Richelieu regroupe 654 membres et quatre personnes amies dont 200 hommes et 458 femmes en août 2014.

544 membres proviennent de 14 villes du secteur et 114 autres habitent à l'extérieur du secteur dans 45 villes différentes.

### Logo du secteur Bas-Richelieu

Le secteur Bas-Richelieu est une cellule vivante aux couleurs de l'AREQ et de la ville centre de son territoire.

C'est un riche lieu où sont enracinés des membres de l'Association et où niche la Réserve mondiale de la biosphère du Lac-Saint-Pierre représentée par le héron.

C'est là où le Richelieu se verse dans le Saint-Laurent comme un symbole des liens entre la tradition, l'action et le devenir.



## Conseil sectoriel 2014-2015



Ginette Ducharme	1 <sup>re</sup> vice-présidente	450 742-9618	ginette_ducharme@videotron.ca
Monique Fortin	2 <sup>e</sup> conseillère	450 742-3865	moniquefortinlevac@gmail.com
Lise Laforest	1 <sup>re</sup> conseillère	450 743-8259	liselaforest@gmail.com
Jean-Claude Tellier	Président	450 551-0611	jc@vl.videotron.ca
Michel Sporgitas	2 <sup>e</sup> vice-président	450 742-7296	michel.sporgitas@gmail.com
Claudette Larouche	Secrétaire	450 746-1789	claudettelarouche@sympatico.ca
René Mineau	Trésorier	450 742-7790	renmin@hotmail.ca

### Bénévolat au secteur

Plus de 46 bénévoles travaillent au bon fonctionnement du secteur comme membre du Conseil sectoriel, téléphoniste, membre de l'équipe du bulletin, registraire, webmestre, responsable d'un comité, de l'Expo-Arts, de la chaîne téléphonique ou électronique, de l'envoi du bulletin ou des cartes d'anniversaire...

Cet encart de quatre pages fournit plusieurs informations sur l'AREQ et la vie du secteur. Vous pouvez le détacher et le garder durant l'année 2014-2015 pour avoir ces renseignements à portée de main.

# Informations générales

## Logo de l'AREQ

Au cœur du logo, on retrouve le cercle, symbole de l'humain.

On y retrouve également deux formes dynamiques qui se joignent, symbole de la rencontre.

Cette interrelation s'exprime par une forme qui épouse une autre forme, créant un double mouvement qui va à la fois vers le haut et vers le bas.

C'est la représentation graphique d'engagement évoquant une plate-forme évolutive. C'est aussi le symbole du mouvement et de la solidarité.



## Profil de l'AREQ

Fondée en 1961, l'Association des retraitées et retraités de l'éducation et des autres services publics du Québec, AREQ(CSQ), regroupe plus de 56 000 personnes retraitées, issues des secteurs de l'éducation, de la santé, des services de garde, des communications, des loisirs, de la culture et du milieu communautaire. Elle est affiliée à la Centrale des syndicats du Québec.

## Membres de l'AREQ au 16 août 2014

Niveau national.....	56 566
Région Montérégie.....	9 993
Secteur Bas-Richelieu - Membres.....	654
- Personnes amies.....	4

## Conseil exécutif 2014-2017

Le Conseil exécutif (CE) se compose des cinq personnes élues par le Congrès. Il administre les biens de l'Association, maintient un secrétariat, voit à la bonne marche des différents services et exécute les décisions du Conseil d'administration.



### Devant :

Trésorière : M<sup>me</sup> Nicole Patry-Lisée

1<sup>er</sup> vice-président : M. Michel A. Gagnon

### Derrière :

Secrétaire : M<sup>me</sup> Nicole Gagnon

2<sup>e</sup> vice-présidente : M<sup>me</sup> Claire Bélanger

Président : M. Pierre-Paul Côté

## Conseil régional de la Montérégie

Le Conseil régional se compose de la présidence régionale et des présidentes ou présidents sectoriels de la région (11 en Montérégie). Il planifie, coordonne et supporte la mise en œuvre du plan d'action de l'AREQ dans la région et les secteurs. Il établit les politiques de répartition des sommes reçues de l'Association et fait connaître au Conseil d'administration les besoins et les attentes des membres et des secteurs.



### Assis :

Manon Besner, Les Trois Lacs (L), secrétaire

Jean-Claude Tellier, Bas-Richelieu (A), 2<sup>e</sup> vice-président

Christiane Potvin-Lapalme, présidente régionale

Roger Lapointe, Lajemmerais (C), 1<sup>er</sup> vice-président

Gisèle Rocheleau, Vieux-Longueuil (E)

### Debout :

Raymonde Dupuis, Granby-La Pommeraie (F)

Paulette Martineau-Quessy, L'Hexagone (K)

Claude Brouillet, Châteauguay-Moissons (B)

Jacques Leclerc, Le Suroît (J)

Claire Fournier, Des Prairies-Brossard (D)

Nicole Lamarche, Richelieu-Yamaska (H)

Renée Dallaire, Haut-Richelieu (G), absente

## Communications

### Modifications de vos coordonnées

Quand vous changez d'adresse ou de numéro de téléphone, veuillez aviser la CARRA (1 800 463-5533), l'AREQ (1 800 663-2408 ou 418 525-0611) et la SSQ (1 888 833-6962).

Vous pouvez aussi faire vos changements à l'AREQ par courriel à [laverdiere.luce@csq.qc.net](mailto:laverdiere.luce@csq.qc.net).

Lors de votre communication avec l'AREQ, ayez en main votre numéro de membre que vous trouverez sur votre carte de membre ou sur l'étiquette du *Quoi de neuf*.

Avisez aussi Colette Gauthier (450 742-4952).

### Liste des membres

**Registraire :** Colette Gauthier (450 742-4952)

La registraire met régulièrement à jour la liste des membres du secteur et communique les modifications dans vos coordonnées à la personne téléphoniste.

### Chaîne téléphonique

**Responsable :** Colette Gauthier (450 742-4952)

Les 35 téléphonistes de notre secteur rejoignent les membres de leur liste d'appel pour donner les détails de l'activité mensuelle ou pour annoncer le décès d'un membre.

Le membre confirme sa présence ou achète un billet pour une activité auprès de son ou sa téléphoniste.

### Chaîne électronique

**Responsable :** Michel Sporgitas (450 742-7296)

Michel Sporgitas envoie les messages électroniques aux 382 internautes de notre secteur. Il s'agit de l'annonce de l'activité mensuelle, d'une information pertinente ou du décès d'un membre ou d'un proche d'un membre.

### Carte d'anniversaire

**Responsable :** Madeleine Carrière

Une carte de souhaits est envoyée à chaque membre lors de son anniversaire.

La reproduction d'une œuvre d'un ou d'une artiste de notre secteur y figure.

### Bulletin sectoriel

Pour l'année 2014-2015, le bulletin *La Dernière Craie* paraîtra en septembre, janvier et mai. Le bulletin est édité en format papier et en version électronique. Il est, d'ailleurs, toujours en ligne sur le site Web du secteur.

Les membres qui ne désirent plus recevoir la version papier doivent aviser Colette Gauthier au 450 742-4952 ou [colettegauthier20@videotron.ca](mailto:colettegauthier20@videotron.ca).

En date du 4 juillet 2014, 99 membres consultent le bulletin en version électronique seulement.

### Site Web du secteur

**Webmestre :** Michel Sporgitas (450 742-7296)

Notre secteur a un site Web qui est mis à jour chaque mois : [www.areqbas-richelieu.ca](http://www.areqbas-richelieu.ca).

On y retrouve les bulletins sectoriels parus depuis janvier 2011, des chroniques ainsi que plusieurs articles informant, entre autres, sur l'historique du secteur Bas-Richelieu, les Comités directeurs et Conseils sectoriels depuis 1985, le nom des bénévoles, les lieux de résidence des membres, des communiqués ponctuels et des photos des activités.

Vos commentaires ou des articles seront appréciés, envoyez-les à [michel.sporgitas@gmail.com](mailto:michel.sporgitas@gmail.com).

### Site Web de l'AREQ

Si vous avez une adresse Internet, profitez-en pour aller naviguer sur le site de l'AREQ au [www.areq.qc.net](http://www.areq.qc.net).

Vous pourrez vous abonner à l'Infolettre de l'AREQ, une mine de renseignements sur des sujets d'actualité qui nous touchent directement et nous permettent d'être plus vigilants dans la défense de nos intérêts. De plus, c'est gratuit !

Visitez Extranet, vous n'avez qu'à cliquer sur Extranet en haut à droite et vous identifier grâce à votre numéro de membre et votre date de naissance.

### Le Focus

*Le Focus* est un bulletin électronique mensuel d'information exclusif aux membres de l'AREQ.

Disponible dès le début du mois sur le site de l'AREQ à Extranet, il présente des capsules à propos des événements auxquels est associée l'Association ou des articles concernant les personnes aînées.

# Informations générales

## CALENDRIER DES ACTIVITÉS

## À noter dans votre agenda

<b>Mercredi 3 septembre 2014</b> <i>Déjeuner de la non-rentree</i> Accueil des nouveaux membres Auberge de la Rive	<b>Mercredi 10 septembre 2014</b> <i>Promenade forestière</i> Parc régional des Grèves 9 h 30 à 15 h 00	<b>Mardi 7 octobre 2014</b> <i>Déjeuner des aînés</i> Club de golf Continental
<b>Mercredi 5 novembre 2014</b> <i>Messe du Souvenir et brunch</i> Église Marie-Auxiliatrice, 8 h 30 Restaurant Bouff-Tifail	<b>Judi 4 décembre 2014</b> <i>Dîner de Noël</i> Club de golf Continental	<b>Judi 8 janvier 2015</b> <i>Brunch du Nouvel An</i> Auberge de la Rive
<b>Mercredi 11 février 2015</b> <i>Dîner-Cupidon</i> Restaurant Le Fougasse	<b>Mardi 10 mars 2015</b> <i>Dîner des bénévoles</i> Salle William-Jacques	<b>Mercredi 25 mars 2015</b> <i>Cabane à sucre</i> Érablière Saint-Laurent
<b>Mardi 21 avril 2015</b> <i>Assemblée générale sectorielle</i> Salle William-Jacques	<b>Mai 2015</b> <i>Expo-Arts et dîner</i> Salle Jani-Ber	<b>Mardi 19 mai 2015</b> <i>Assemblée générale régionale</i> Érablière Le Rossignol Sainte-Julie

Michel Sporgitas

## Réservation d'une activité

- Aucun billet n'est vendu et aucune réservation n'est acceptée après la date limite indiquée dans le message téléphonique ou électronique.
- Aucun remboursement n'est fait pour une annulation.
- Les membres de l'extérieur doivent communiquer avec le trésorier René Mineau (1 450 742-7790) pour indiquer leur participation à une activité et lui envoyer un chèque au moins 10 jours à l'avance à l'ordre de AREQ Bas-Richelieu.

René Mineau  
1915, boulevard des Érables  
Sorel-Tracy QC J3R 2V9

## Épinglette de l'AREQ

Portez fièrement votre épinglette en tant que membre de l'AREQ.





## Rendus à demain...

Le 45<sup>e</sup> Congrès de l'AREQ est maintenant chose du passé... Il avait pour thème *D'hier à demain, l'AREQ toujours en action!*

Nous sommes déjà rendus à demain et la région et les secteurs mettront tout en œuvre pour faire de ce triennat un succès. Les orientations ont été adoptées lors du Congrès, le plan d'action sera élaboré et voté à l'automne lors du Conseil national. D'ici là, nous poursuivrons les actions déjà amorcées durant la dernière année du précédent triennat.

Lors des assemblées générales sectorielles, des élections à différents postes ont eu lieu. À l'heure actuelle, les Conseils sectoriels planifient la prochaine année en révisant la liste des membres responsables des différents comités. Si vous avez une petite disponibilité, il serait pertinent d'en faire profiter votre secteur. Vous avez toutes et tous des talents insoupçonnés qui mériteraient d'être partagés, car votre contribution peut faire toute la différence et rendre la vie de votre secteur encore plus dynamique.

*Le bien-être des personnes âgées au cœur de nos préoccupations* n'est pas seulement une belle formule. C'est un engagement de notre part envers nos membres et envers les aînés dans notre société. Ensemble, nous pouvons faire avancer les choses.

Durant les trois prochaines années, les responsables régionaux des différents comités travailleront avec les responsables sectoriels à mieux vous renseigner sur des sujets qui vous touchent de près. Des projets seront mis de l'avant afin de favoriser des échanges de qualité entre les membres. Il serait intéressant également de connaître vos besoins pour faire en sorte d'y répondre plus adéquatement.

La participation de chaque personne bénévole des 11

secteurs est, en soi, une force et une source de motivation pour les membres de votre Conseil sectoriel.

Je vous remercie pour la confiance que vous m'avez témoignée en me réalisant pour un 2<sup>e</sup> mandat à la présidence de la région. J'y consacrerai tous les efforts nécessaires pour que les objectifs de l'AREQ soient atteints. Me retrouver parmi vous lors des différentes activités de vos secteurs est toujours un réel plaisir. Pouvoir discuter avec vous, écouter vos demandes, répondre à vos interrogations et chercher les réponses quand je ne les connais pas ne sont pas une corvée pour moi. C'est tout simplement dynamisant.

Bravo à toutes les personnes nouvellement élues et merci à tous les membres des Conseils sectoriels et des différents comités pour leur implication exceptionnelle. Votre participation est inestimable.

*Christiane Potvin-Lapalme*



## Assemblée générale régionale

Neuf membres de notre secteur ont assisté à l'assemblée générale régionale qui se tenait à l'Érablière Le Rossignol à Sainte-Julie le 27 mai dernier.

Le trésorier Raymond Forget a déposé le budget régional. Les disponibilités seront de 20 763,21 \$ à la fin de l'année fiscale 2013-2014.

Le responsable de chaque comité régional a déposé son rapport dans lequel il présentait les actions posées dans les secteurs pour informer les membres et les inciter à la participation.

Un nouveau Conseil régional a été élu ; Jean-Claude Tellier, notre président sectoriel, en est le 2<sup>e</sup> vice-président.

La marraine de la région, madame Nicole Patry-Lisée, a apporté des cadeaux qui ont fait partie des lots offerts en tirage. La mairesse de Sainte-Julie, madame Suzanne Roy, a souhaité la bienvenue et offert l'apéritif avant le dîner.

*Colette Gauthier*



Jean-Claude Tellier, Ginette Ducharme, Monique Fortin, Ghislaine Letendre et Marc-André Huard.



Liliane Hardy, Colette Gauthier, Ginette Pelletier et René Mineau.



## Communiqué de l'AREQ

### Pierre-Paul Côté réélu à la présidence de l'AREQ

Sherbrooke, le 5 juin 2014 - Au terme du 45<sup>e</sup> Congrès de l'Association des retraitées et retraités de l'éducation et des autres services publics du Québec (AREQ-CSQ), Pierre-Paul Côté a été réélu président pour un second mandat. Les quelque 635 personnes déléguées qui étaient réunies à Sherbrooke du 2 au 5 juin ont également élu un nouveau conseil exécutif et adopté les grandes orientations de l'Association pour le triennat 2014-2017.

« Je remercie les membres de l'AREQ pour la confiance qu'ils m'ont témoignée lors de ce congrès, mais aussi tout au long des trois dernières années. L'AREQ est une organisation rassembleuse, dynamique, reconnue et solidaire. Je suis honoré de représenter et de porter la voix de dizaines de milliers de personnes âgées engagées dans leur communauté et auprès de la société québécoise. C'est à la fois une importante responsabilité et une grande source de fierté. J'entends poursuivre ce travail avec acharnement et passion au cours du prochain triennat », a souligné Pierre-Paul Côté.

### Un nouveau conseil exécutif

Les personnes déléguées au Congrès de l'AREQ ont élu un conseil exécutif formé de cinq membres pour le triennat 2014-2017 (photo à la page 2 de l'encart). Il s'agit de :

Présidence : Pierre-Paul Côté (Montérégie)  
1<sup>re</sup> vice-présidence : Michel A. Gagnon (Montérégie)  
2<sup>e</sup> vice-présidence : Claire Bélanger  
(Québec-Chaudière-Appalaches)  
Trésorerie : Nicole Patry-Lisée (Estrie)  
Secrétariat : Nicole Gagnon  
(Bas-St-Laurent-Gaspésie-Les Îles-Côte-Nord)

### Orientations pour le triennat 2014-2017

Par ailleurs, le 45<sup>e</sup> Congrès de l'AREQ a été l'occasion d'adopter les grandes orientations de l'Association pour les trois prochaines années. Ces orientations s'articulent autour de trois axes : les droits et les intérêts de nos membres et des personnes âgées au cœur de nos

préoccupations, la vie associative, ainsi que la participation et l'engagement au mieux-être de la collectivité.

Durant les prochains mois, les membres de l'AREQ auront à définir, puis à adopter en Conseil national un plan d'action sur la base des grandes orientations votées au Congrès. Ce plan d'action sera ensuite mis en œuvre non seulement au niveau national, mais aussi dans les 10 régions et les 90 secteurs de l'Association.

« Un important travail nous attend pour traduire nos grandes orientations en actions et en revendications concrètes. Ce travail est à la hauteur de nos ambitions. Il nous permettra de continuer de prendre une part active aux grands débats sociaux, de valoriser le rôle et la contribution des personnes âgées et, bien sûr, d'améliorer leur sort, notamment en matière de santé et de protection du pouvoir d'achat. C'est un beau défi auquel je convie tous nos membres », conclut le président de l'AREQ.

*Dominic Provost, conseiller en communication - AREQ*  
Cell. : 1 418 929-4082  
Courriel : [provost.dominic@csq.qc.net](mailto:provost.dominic@csq.qc.net)

## Communiqué de l'AREQ

### Budget provincial 2014-2015 : les personnes âgées loin d'être gagnantes !

Sherbrooke, le 5 juin 2014 - L'Association des retraitées et retraités de l'éducation et des autres services publics du Québec (AREQ-CSQ) accueille avec déception le budget 2014-2015 déposé par le nouveau gouvernement libéral. Bien qu'il contienne quelques mesures ciblées intéressantes, le budget propose une série de reculs importants, de sorte que les personnes âgées sont loin de sortir gagnantes de l'exercice.

Ainsi, la mesure la plus publicisée du budget à l'égard des personnes âgées consiste en l'instauration d'un crédit d'impôt de 20 % pour des activités sportives ou culturelles pour les gens de 70 ans et plus. Au même moment, le livre des crédits des ministères et organismes indique que les crédits budgétaires du Secrétariat aux aînés ont été réduits, de même que les sommes destinées à la lutte contre la maltraitance envers les personnes âgées et pour la politique *Vieillir chez soi*.

M. Côté note néanmoins une augmentation des budgets dévolus au programme Municipalités amies des aînés, ainsi que la construction de 3 000 logements sociaux communautaires à prix abordable.

« On serait tenté de croire que pour le gouvernement libéral, le soutien aux personnes âgées se résume à un encouragement à jouer aux quilles. C'est un peu insultant. Pourtant, dans ce budget, il n'y a absolument rien comme promis pour les soins à domicile, rien comme promis pour les personnes proches aidantes, et seulement une vague promesse de venir en aide aux couples de personnes âgées aux prises avec des hausses de taxes municipales et scolaires », souligne le président de l'AREQ, Pierre-Paul Côté.

#### Gel d'embauche, réduction de services ?

Par ailleurs, l'AREQ, dont les membres ont œuvré dans les réseaux de l'éducation et de la santé durant leur carrière, se demande comment le gouvernement pourra concilier sa décision de geler l'embauche dans les secteurs public et parapublic au cours des deux prochaines années, avec son discours rassurant sur le maintien des services publics. Le ministre des Finances affirme en effet que les postes qui se libéreront durant cette période seront affectés en priorité aux services à la population.

#### Fractionnement du revenu : un recul

Aussi, sans crier gare, le gouvernement porte à 65 ans l'âge d'admissibilité au fractionnement du revenu pour les rentes en vertu d'un régime de pension agréé. Jusqu'à présent, dès la prise de retraite, une personne retraitée pouvait fractionner son revenu avec son conjoint, par exemple à 63 ou 64 ans.

« On connaît la différence entre les beaux discours et la réalité, on l'a vécue. En fin de compte, on pourrait fort bien se retrouver avec des effectifs en moins dans le réseau de la santé et des services sociaux. Bref, encore une fois, les personnes âgées risquent de faire les frais des mesures de réduction des dépenses et des politiques d'austérité », s'inquiète M. Côté.

#### Financement de la santé en fonction de l'âge ?

Enfin, l'AREQ se questionne concernant la demande du gouvernement du Québec, qui réclame du gouvernement fédéral une modification de la méthode de financement du transfert canadien en matière de santé pour tenir compte du poids démographique des personnes de 65 ans.

« Nous sommes d'accord avec des incitatifs aux gens qui veulent demeurer sur le marché du travail, par exemple la hausse annoncée de l'exemption sur les revenus des travailleurs expérimentés. Toutefois, nous sommes totalement en désaccord avec des mesures, comme la restriction du fractionnement, qui auront pour effet de pénaliser lourdement les gens qui prennent leur retraite avant l'âge de 65 ans. À cet égard, l'évocation d'une soi-disant iniquité nous paraît davantage un prétexte qu'un argument fondé. Si on veut parler d'iniquité, la non-indexation de notre rente en est une que le gouvernement refuse de corriger ! », rappelle M. Côté.

« Est-on en train de dire que les personnes âgées sont un fardeau pour le système de santé ? Nous opposons vivement à un tel discours. Les études démontrent clairement que ce qui fait gonfler la facture, ce sont notamment le salaire des médecins, le coût des médicaments et les développements technologiques. Le vieillissement est une cause parmi d'autres. Cessons de brandir des épouvantails », conclut le président de l'AREQ.

Dominic Provost, conseiller en communication - AREQ

## Assurances

### La réclamation Web : un nouveau service de SSQ

Il est maintenant possible pour vous de bénéficier de notre service de réclamation Web pour réclamer certains frais médicaux. Simples et efficaces, les réclamations Web vous permettent d'obtenir vos remboursements en 48 heures, d'éliminer les formulaires, enveloppes et délais postaux !

Par le biais du site [ssq.ca](http://ssq.ca), cliquez sur le lien **ACCÈS | assurés** dans la section **Services en ligne**.

Si vous n'êtes pas encore inscrit au site, choisissez la section **Nouvel utilisateur** puis cliquez sur le bouton **Inscription** et suivez les étapes. Votre clé d'activation (afin d'accéder à toutes les fonctionnalités du site) se trouve sur votre certificat d'assurance. Ensuite, cliquez sur le lien **Réclamations en ligne** situé dans la section **Liens rapides**. Cliquez sur **Soumettre une demande de prestations** et suivez les étapes !

Si vous êtes déjà inscrit au site, sur la page d'accueil du site, entrez votre code d'utilisateur et votre mot de passe afin d'accéder à la page principale.

Assurez-vous que vous êtes inscrit au service de dépôt

direct (disponible sur le site **ACCÈS | assurés**) et vous bénéficierez également du relevé électronique de vos prestations. Une bonne solution pour recevoir votre remboursement plus rapidement et éliminer la paperasse !

Lorsque vous effectuez des réclamations Web, veuillez conserver vos reçus originaux pour une période de 12 mois. Des mesures de contrôle ont été mises en place afin de confirmer la validité de certaines réclamations. Ainsi, il est possible que vous ayez à nous faire parvenir vos reçus originaux par la poste.

N'hésitez pas à communiquer avec notre Service à la clientèle au 1 877 651-8080.



## Pratique illégale

### Exiger un paiement pour des médicaments lors d'une consultation médicale : une pratique légale ?

Vous est-il déjà arrivé de devoir payer pour des médicaments utilisés par un médecin lors d'une consultation ? Peut-être vous êtes-vous alors demandé si cette pratique était légale ?

Le 15 mai dernier, monsieur Philippe Léveillé, un ingénieur de la région de Montréal, a déposé une requête à la Cour supérieure en vue d'obtenir l'autorisation d'exercer un recours collectif contre les médecins et les cliniques médicales qui pratiquent une surfacturation. Celle-ci prend la forme de frais facturés pour des médicaments et des agents anesthésiques utilisés lors de consultations médicales.

La situation dénoncée est la suivante : les différentes fédérations médicales signent des ententes avec le ministère de la Santé et des Services sociaux (MSSS) dans lesquelles les tarifs versés aux médecins pour leurs services sont fixés. Certains médecins sont insatisfaits de ces tarifs. Plutôt que de les renégocier, des médecins facturent aux patients les médicaments et les agents anesthésiques qu'ils utilisent lors de consultations médicales. De surcroît, afin d'augmenter leur revenu ou celui de la clinique médicale où ils travaillent, ils chargent des coûts largement disproportionnés pour les médicaments qu'ils utilisent. Pourtant, les ententes signées entre les médecins et le MSSS prévoient que seul le coût réel des médicaments peut être chargé aux patients. Certains médecins pratiquent donc une forme de double facturation ou surfacturation auprès de leurs patients et de la Régie de l'assurance maladie du Québec (RAMQ).

Le recours collectif intenté vise d'abord à rétablir une véritable gratuité de tous les soins médicalement requis

afin d'en assurer une accessibilité universelle. Un remboursement des frais encourus et le versement de dommages sont également réclamés.

Si vous croyez être concerné par cette situation, il est possible de vous inscrire à ce recours collectif jusqu'à la fin du mois d'août. Vous trouverez toutes les informations nécessaires sur [www.surfacturation.ca](http://www.surfacturation.ca). Les personnes qui s'inscrivent à ce recours n'auront aucuns frais à déboursier et leur identité devrait être protégée.

De plus, pour toute information supplémentaire, vous pouvez contacter le cabinet d'avocats qui défend ce recours collectif à [info@surfacturation.ca](mailto:info@surfacturation.ca). Vous pouvez également contacter l'AREQ à l'adresse suivante : [areq.fraisaccessoires@csq.qc.net](mailto:areq.fraisaccessoires@csq.qc.net).

Monsieur Léveillé sera représenté par le cabinet Grenier Verbauwhe Avocats qui a remporté le recours collectif relatif au Lucentis, un médicament utilisé dans les cas de dégénérescence maculaire.

## ...avec Francine Mercier-Abel



La famille de Francine est originaire de la Mauricie, plus précisément de Grand-Mère. En 1941, son père vient travailler dans la région de Sorel pour une usine de guerre afin d'éviter d'aller au front. Il épouse Françoise et le jeune couple s'installe dans la région.

Francine sera la deuxième d'une famille de cinq enfants. Elle vit à Tracy, fait ses études à l'École normale Mgr-Moreau de 1962 à 1964, puis termine son baccalauréat en mathématiques à l'UQAM plus tard.

Les valeurs familiales demeurent essentielles. Elle retient de sa mère l'importance de la culture et le souci de la perfection. Son père lui apprendra à agrémenter la vie avec générosité, tolérance et beaucoup d'humour. Il aimait citer Job qui disait : « Dieu m'a tout donné. Dieu m'a tout ôté, que son saint Nom soit béni. » Il avait une devise : « Je répare tout, sauf les cœurs brisés. » Monsieur Jean-Charles savait calmer les tensions, le stress. Devant les insécurités de sa Françoise, il savait tout apaiser avec un brin d'humour. À chaque petit bobo, il avait une solution puisée dans son livre de bord *La mère canadienne et son enfant*. Là où maman appréhendait les nuages, papa voyait le soleil.

En 1969, elle se marie avec Martial, son conjoint de toujours.

Elle enseigne aux écoles Saint-Jean-Bosco de 1964 à 1967, Didace-Pelletier de 1967 à 1969 et Fernand-Lefebvre dès son ouverture en 1972. Entre-temps, elle enseigne à temps partiel à l'Éducation des adultes et à partir de 1973, c'est le seul emploi qu'elle garde.

Elle devient mère de deux filles, Julie et Kati, à qui elle donne beaucoup de son temps. Elle apprécie son nouveau rôle et y met tout son amour.

Toujours ouverte à l'enseignement, elle y revient en 1988, comme titulaire en mathématiques à l'Éducation des adultes. Dans sa tâche, elle fait face au grand défi du conflit des générations. Il faut savoir répondre aux besoins des jeunes qu'il faut encadrer et motiver tout en respectant les adultes qui sont à la recherche de nouvelles pistes dans leur carrière respective. Comme elle aurait aimé être psychologue, elle met en pratique

tous ses talents pour répondre aux difficultés de ses élèves. Elle défend les causes des plus démunis et les supporte dans leur démarche. Motivante et positive, elle valorise l'élève et lui fournit les outils pour s'en sortir. Elle favorise les méthodes préventives pour éviter les moyens coercitifs. Un de ses élèves témoignait que Francine était sévère, mais qu'elle était leur meilleure avocate comme enseignante. Très impliquée, c'est avec plaisir qu'elle participe aux activités de reconnaissance pour les élèves. Ce fut une belle époque, un vécu au sein d'une équipe formidable où se sont forgées des amitiés sincères qui ont franchi le temps.

Sur le plan familial, elle a su transmettre à ses enfants les valeurs qui lui sont chères : le dépassement de soi, l'équilibre psychologique, le respect de la pensée d'autrui. Ses deux filles ont compris le message. Elles œuvrent dans des carrières qui offrent des services à la population. Francine se trouve choyée par la vie : un mari compréhensif, deux filles merveilleuses, deux bons gendres qui rendent ses filles heureuses et deux petits-enfants qui sont sa fierté.

À la retraite, elle œuvre dans l'AREQ comme première vice-présidente d'une équipe productive et harmonieuse au Conseil sectoriel durant six ans. Elle est reconnaissante envers Bibiane Boisvert-Proulx, Francine et Aurèle Coulombe qui lui ont facilité la tâche. Aujourd'hui, elle est responsable dans le dossier de la condition des femmes.

Chaque après-midi, on la retrouve au centre d'achat où elle fait du « bureau ». C'est l'heure du café et plusieurs viennent la rencontrer pour lui faire la jasette.

Généreuse et dévouée, Francine est une aidante de première classe. Combien de personnes ont bénéficié de son soutien ? Ce volet de sa personnalité demeure son jardin secret, mais ce sont des fleurons qui s'ajoutent à sa personnalité pour faire d'elle une personne formidable avec qui il fait bon vivre.

Chantal Cardin

# Ah ! Quel changement !



## Ah ! Le changement !

« Change-toi, on sort ! Change d'attitude ou tu seras punie ! Change de méthode, ce sera plus facile. Je ne sais pas ce qui se passe dans ta vie, mais t'as changé, toi. »

Toutes ces phrases (et d'autres semblables) entendues plus ou moins au cours de notre vie ont-elles contribué à augmenter notre capacité d'adaptation aux changements sociaux, aux nouvelles technologies et même à poser des gestes pour créer des changements ? Je ne sais pas, mais toujours est-il qu'il nous faut une bonne dose d'adaptation pour les intégrer et garder l'équilibre. Comme on dit, on est faits forts.

Vous, quel changement vous a le plus marqué ?

Danielle Duchesneau

## Des changements, dites-vous ?

Ils sont, de toute évidence, très nombreux. Mais un changement m'interpelle particulièrement quoiqu'il semble plutôt attrayant : l'Internet. À mon sens, il a initié la démocratisation de la planète, que l'on pense à la Tunisie, la Lybie, l'Égypte même, la Russie également. Les jeunes du monde entier peuvent crier sur Internet ce qu'ils vivent en confinement dans leur pays.



À l'encontre de ce mouvement universel, les « forces obscures » mènent le même combat, mais en lutte avec ce dernier mouvement. Les gouvernements cherchent à maîtriser l'information et je ne parle pas uniquement des gouvernements dits totalitaires ; les États-Unis d'Amérique et même le Canada n'en sont pas exempts. De plus en plus, on s'immisce dans nos vies personnelles sous prétexte de service à la population.

Daniel Couture

## Un changement qui m'a marqué

Dans les premières années de ma carrière d'enseignant, la production de copies d'examens monopolisait une quantité appréciable de notre énergie.

En premier lieu, la transcription de l'examen sur un stencil à alcool s'imposait. Deux feuilles composaient ce type de stencil. Une première feuille, de papier glacé, était reliée à une autre imprégnée d'une substance grasseuse. Un séparateur transparent séparait ces deux feuilles. À l'aide d'une règle et d'un stylo, on commençait par tracer des lignes pâles sur le papier glacé. Ces lignes nous servaient de repères pour réécrire l'examen sur le papier glacé, en prenant soin d'enlever le séparateur. Il fallait exercer une bonne pression sur le stylo pour s'assurer de la qualité de la reproduction. Si par malheur on oubliait le séparateur, il fallait reprendre le travail.

L'apparition de couleurs et la correction exigeaient d'autres procédures. La couleur reposait sur le changement de la deuxième feuille. Le vert, le bleu et le rouge constituaient les composantes de notre palette. Quant à la correction, elle sollicitait l'utilisation d'une lame de rasoir. Avec cette dernière, on grattait au verso de la feuille glacée ou on découpait la section erronée. Dans les deux cas, on se retrouvait les mains tachées d'encre.



Au niveau de l'imprimerie, d'autres inconvénients nous attendaient. Si le rouleau de l'imprimante ruisselait d'alcool, alors notre production se limitait automatiquement à une quinzaine de copies. Si plusieurs feuilles se glissaient simultanément et malicieusement sous le rouleau, elles écrasaient notre production sur le verso de la feuille glacée. Dans les deux cas, une seule option s'offrait à nous : la reprise entière de notre travail.

Le traitement de texte simplifia grandement notre production de copies d'examens ou de travaux. Tout en nous assurant d'une présentation soignée, le traitement de texte nous donna accès à une correction rapide et propre. En intervenant directement sur la version à l'écran, nous évitions le grattage au verso, le découpage ou la reprise intégrale. De plus, l'enregistrement sur une disquette (la clef USB n'existait pas) facilita l'élaboration d'une banque de questions. L'ajout d'un schéma, d'une figure devint une opération simple à l'aide d'un numériseur optique. Vraiment, le traitement de texte (et la photocopie) transforma notre façon de produire des examens ou des documents.

Richard Joly

## Les communications

De tout temps, le monde a vécu des changements.

Mais ce qui caractérise le cours de ma vie quand je m'aventure à remonter vers les années de mon enfance alors que je n'étais encore qu'une toute petite fille, c'est de constater à quel point ces changements furent rapides et importants.



Je me rappelle de la glacière, de la laveuse avec tordeurs pour essorer le linge, de la radio qui grésillait, de l'épicerie du coin à la marchandise très limitée... Puis tout à coup, la télévision, le réfrigérateur, la laveuse-sécheuse automatique, les centres d'achat, les portables, les ordinateurs, les micro-ondes, les voyages aériens en quelques heures qui nous mènent aux confins du monde.

Mais de tous ces changements, celui qui est le plus important selon moi concerne les communications.

Le temps s'accélère et l'espace se contracte. L'Inde et la Chine sont à nos portes.

Ce dont on était informé dans mon enfance qu'après des années, on l'apprend de minute en minute grâce à Internet et ses réseaux sociaux comme si tout cela se déroulait au moment même dans notre rue.

Il est devenu quasiment impossible d'échapper à toute cette effervescence, ce bouillonnement d'idées, d'opinions disparates, de conflits qui fusent de toutes parts.

Le monde est devenu un village global.

Mais que nous réserve l'avenir, vers quel paradis ou enfer tous ces changements nous mèneront-ils ? Je ne me trouve pas une âme de prophétesse pour le savoir, mais j'espère que tout ira pour le mieux en ce qui concerne les générations à venir.

Denise Léger

## La retraite

Le changement qui a le plus influencé ma vie a été mon passage à la retraite.

Avant, c'était la jeunesse et l'âge adulte. C'était le travail, les élèves, les confrères et consœurs, les projets, les batailles, les expériences, et même parfois, la routine et l'ennui... Bref l'enseignement et ses à-côtés.



Après, ce fut le bel âge. Ce fut l'ordinateur et l'Internet, la petite vie de famille et quelques brèves rencontres d'anciens amis et d'anciennes amies.

Le changement peut être décrit simplement par : « Avant, le monde..., après, l'intimité. »

Jean-Guy Smith

## La technologie

Qui, d'entre nous, pouvait prévoir, dans son enfance, la route que prendrait le genre humain ? Bien que l'évolution fasse partie de la marche en avant de l'humanité, nous sommes d'une génération en mutation profonde.

Les métiers de nos parents rappelaient ceux de leurs ancêtres. Beaucoup de ces métiers sont aujourd'hui disparus, les campagnes se sont vidées au profit d'immenses agglomérations impersonnelles. Les liens entre les humains ne seront plus jamais les mêmes.

La technologie influence cette métamorphose qui permet d'avoir des milliers d'amis à travers le monde sans jamais les rencontrer, sans jamais leur parler ; disparue la chaleur humaine !



Nous sommes choyés de vivre cette période d'ébullition, mais nous avons tous le devoir de nous adapter en espérant le mieux. Un jour ou l'autre, il faudra replacer l'individu au centre de la vie, il faudra réinventer le tissu social pour contrebalancer l'individualisme à outrance.

Gilles Paradis

## La mort

Je fouille parmi mes papiers...  
D'un côté, les événements,  
De l'autre, les personnes qui ont changé ma vie  
Et je n'arrive pas à me décider...

Mais ce soir, ça me saute aux yeux...  
Le même motif revient sans cesse, la mort...  
La mort de parents, la mort d'amis.  
Parce que chaque fois, ma vie a basculé.

L'absence si lourde à porter,  
Le trou noir que je sentais en moi,  
Les rêves insensés où je les sentais près de moi,  
Les idées suicidaires pour les rejoindre  
Et ce combat continu entre ma raison et mon cœur  
Pour retrouver un sens à ma vie.

Je relis souvent Ronsard dans *Sonnets pour Hélène* :  
« Vivez si m'en croyez, n'attendez à demain.  
Cueillez dès aujourd'hui les roses de la vie. »

Ginette Ducharme

# Ah ! Quel changement !

## Permanence du changement

À mon point de vue, le changement rejoint la complexité de la vie elle-même. En voyant défiler différentes idées sur le sujet, je me faisais la réflexion qu'il est impossible de ne vivre qu'une minute sans qu'il y ait, d'une façon ou d'une autre, quelque part, un changement, petit ou grand, qui nous attende au détour du chemin. Que ce soit un rendez-vous, un deuil, une rencontre fortuite, une surprise... Le changement, c'est la vie même !

Quelques fois, on dirait que la stabilité s'installe : la vie nous semble alors facile ou difficile pour un bout, selon la sorte de moment vécu. Mais on ne tarde pas à réaliser que ce qui nous apparaissait comme une nouvelle situation nous ramène à une nouvelle étape de la vie. Il arrive même alors que la vie nous bouscule pour faire

évoluer cette situation dans une direction inconnue, souhaitable ou non.

Plus jeune, les changements se déroulent assez vite. On a la vie devant soi : études, travail, couple, enfant... Au fil du temps et des événements, les changements s'intériorisent peu à peu. On tente d'y trouver le bonheur, la sérénité : on fait la paix avec les changements quels qu'ils soient... Il y a là un défi à assumer qui nous accompagne durant toute notre vie. La seule certitude qui nous reste finalement, c'est l'incommensurable permanence du changement.

*Manon Sévigny*

## Règlements auxquels doit se soumettre une institutrice québécoise au début du siècle, tels que publiés dans un magazine scolaire de 1915 émis par le Gouvernement du Québec

1. Vous ne devez pas vous marier pendant la durée de votre contrat.
2. Vous ne devez pas être vue en compagnie d'hommes.
3. Vous devez être disponible chez vous entre 8 heures du soir et 6 heures du matin, à moins d'être appelée à l'extérieur par une tâche rattachée à l'école.
4. Vous ne devez pas flâner en ville dans les lieux publics.
5. Vous ne devez pas voyager à l'extérieur des limites de la ville à moins d'avoir la permission du président du Conseil des commissaires.
6. Vous ne devez pas vous promener en voiture avec un homme à moins qu'il ne soit votre père ou votre frère.
7. Vous ne devez pas fumer.
8. Vous ne devez pas porter de couleurs vives.
9. Vous ne devez, en aucun cas, vous teindre les cheveux.
10. Vous devez entretenir l'école, balayer le plancher au moins une fois par jour, laver et brosser le plancher au moins une fois par semaine, nettoyer les tableaux au moins une fois par jour et allumer le feu dès 7 heures du matin, de façon à ce que la salle de classe soit réchauffée à 8 heures.

*Texte suggéré par Patrice Paradis*

## Règlements scolaires dans le Haut-Canada vers les années 1800

1. Les instituteurs doivent remplir les lampes et nettoyer les cheminées tous les jours.
2. Chaque instituteur doit apporter un seau d'eau et un seau de charbon pour la journée.
3. Les instituteurs peuvent sortir un soir par semaine pour faire la cour à une femme ou deux soirs par semaine s'ils vont régulièrement à l'église.
4. Après dix heures à l'école, un instituteur peut passer son temps libre à lire la Bible ou d'autres livres du même genre.
5. Les institutrices qui se marient ou qui ne se tiennent pas bien seront renvoyées.
6. Un instituteur devrait économiser une bonne partie de son salaire pour sa vieillesse pour ne pas devenir un fardeau de la société.
7. Tout instituteur qui fume, boit de l'alcool et fréquente des salles de billard ou des bars ou qui se laisse raser chez un barbier donne de bonnes raisons de soupçonner sa valeur, son intention et son honnêteté.
8. Tout instituteur qui travaille assidûment et sans fautes pendant cinq ans recevra une augmentation de 25 centimes par semaine si la Commission scolaire l'approuve.

*Texte trouvé sur le site de Upper Canada Village*

Réponses de  
la page 22.

Gisèle Chalifoux-Martin

Louise Boyer

Claudette Philibert

Lisette Hébert-Gouin

Georgette Frenette

Francine Simoneau



## Notre centre-ville, un espace vital

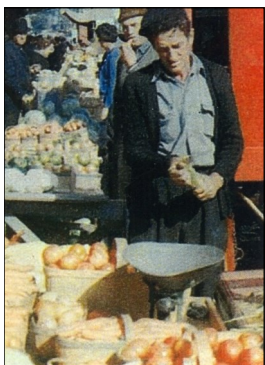


Aussi loin que je me souviens, j'ai eu le coup de foudre instantané pour le centre-ville de Sorel. Je l'ai habité une quinzaine d'années. Avec ce coup de cœur irraisonné, je suis devenu et demeuré un incondicional de ce quartier façonné par des années d'histoire, de présence active et de labeur.

Une partie de mon enfance et la totalité de mon adolescence furent marquées et stimulées par l'affairement et l'animation qui y régnaient alors, et qui se manifesteront encore, je l'espère de tout mon être.

Le centre-ville, c'est plus qu'un lieu physique, plus qu'un ensemble d'infrastructures matérielles froides et fonctionnelles. C'est avant tout, les gens qui l'habitent, ceux qui viennent y chercher et donner des services et des commodités. C'est aussi un lieu de détente, de bonnes fourchettes et de rencontres attendues et quelques fois imprévues ! La VIE avec toutes ses manifestations s'y donne rendez-vous. C'est là que le cœur d'une ville bat, tout converge vers cet endroit pour se ressourcer et faire le plein. Les rumeurs les plus folles comme les plus fantaisistes naissent, se gonflent, s'amplifient et se fraient un chemin, partent dans la ville pour finalement y revenir et mourir.

C'est là que j'ai développé et exercé mes sens, aiguisé ma curiosité et attrapé la piqûre de tout savoir. Le centre-ville m'a fait découvrir les odeurs, la douceâtre, celle du port et de ses quais encombrés, de ses navires aux couleurs et présences étrangères et de ses entrepôts de blé. Il m'a appris à distinguer les senteurs différentes du *Vieux marché* qui étalait et offrait avec abondance, familiarité et sans manières des produits variés, certains appétissants et alléchants, d'autres colorés et aromatisés. Les quatre saisons s'y bouscuaient, laissant derrière elles des clients et des marchands satisfaits, rieurs et gâtés.



Il y avait aussi les sons, les bruits et les éclats de voix éparpillés et dispersés provenant du travail de gens besogneux et affairés, des mordus du magasinage, une passion toute

soreloise, des badauds qui s'interpellaient d'un trottoir à l'autre et des jeunes ados à l'air « James Dean » qui flânaient devant la salle de billard, lançant goulûment et gauchement des remarques aux filles qui passaient et repassaient ! En toile de fond, de l'autre côté de la rue, en face, un commerce de disques *garrochait* par des haut-parleurs extérieurs des airs de chansons à la mode, d'Elvis et des Platters à Piaf et d'un jeune chansonnier québécois, un certain Léveillé. Cette nouvelle musique se mariait avec le dernier cri de la mode vestimentaire des *teenagers*, le port du jean marqué, ajusté et émoustillant. Le grouillement du centre-ville m'en donnait plein la vue et les oreilles. J'étais heureux de constater qu'il était le pôle d'attraction des citoyens de toute la ville et moi, j'y avais « pignon sur rue ». Je me trouvais chanceux !

Ce fut un bel épisode de ma vie et une période joyeuse, attachante, enrichissante et inoubliable pour la plupart des Sorelois et Soreloises. Avec eux, je formule le souhait, vécu sans doute différemment, que le centre-ville se dépoussiére, se revalorise et renaisse avec originalité, vitalité et amour.

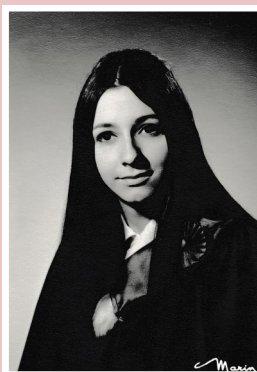
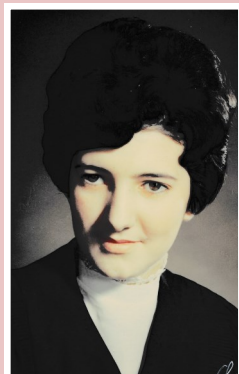
La FIERTÉ d'habiter cette ville et cette région du Bas-Richelieu n'en sera que plus agréable, intéressante et passionnante.



Sommes-nous, Sorelois et Soreloises, condamnés à observer notre centre-ville vivoter et stagner ?

Jean Rajotte

## Souvenir...



# Qui est-ce ?

Louise Boyer  
Gisèle Chalifoux-Martin  
Georgette Frenette  
Lisette Hébert-Gouin  
Claudette Philibert  
Francine Simoneau

Réponses à la page 20.

## Condoléances

### Toute notre sympathie à...

**Ghislaine Desgagné**, à l'occasion du décès de sa mère, madame Françoise Roux-Desgagné, le 15 mai 2014, à l'âge de 92 ans.

**Lise Durocher-Lemaire**, à l'occasion du décès de son époux, monsieur Gilles Lemaire, le 25 mai 2014, à l'âge de 79 ans.

**Hortense Bourque**, à l'occasion du décès de son époux, monsieur Jacques Perreault, le 26 mai 2014, à l'âge de 77 ans.

**La famille de Gabrielle Laramée**, décédée le 14 juin 2014, à l'âge de 93 ans. Elle était une membre associée de notre secteur, épouse de feu Gilbert Chénier.



**La chaîne téléphonique est utilisée seulement pour annoncer le décès d'un membre.**

Par contre, la chaîne électronique peut fonctionner pour le décès d'un proche d'un membre de notre secteur (conjoint ou conjointe, enfant, père ou mère) tout comme *La Dernière Craie* continuera à publier ces décès si vous nous en faites part.

Vous pouvez transmettre l'information à :

- Francine Mercier-Abel (450 742-3183 ou [francina@videotron.ca](mailto:francina@videotron.ca)) ou à
- Colette Gauthier (450 742-4952 ou [colettegauthier20@videotron.ca](mailto:colettegauthier20@videotron.ca)).

# Décès

## Université du troisième âge

### Information et inscription

**Date :** Mardi 2 septembre 2014, 13 h 30 à 14 h 30

**Endroit :** Centre culturel de Tracy (salle 101)  
3015, place des Loisirs, Sorel-Tracy

**Site Internet :** [www.usherbrooke.ca/uta/monteregie](http://www.usherbrooke.ca/uta/monteregie)

**Possibilité d'inscription :** 10 septembre à 13 h au Centre culturel

#### Renseignements :

Liliane Hardy.....450 742-0204

Michel Létourneau.....450 743-0135

Hélène Robidoux-Braconnier.....450 746-2726



UNIVERSITÉ DE  
SHERBROOKE

Montréal—Sorel-Tracy

Aucun diplôme préalable  
Aucun examen

Simplement pour le  
plaisir d'apprendre

## Programmation Automne 2014

Début des activités  
10 septembre 2014

Cours—Lundi de 13 h 30 à 15 h 30 - 15 septembre au 24 novembre

**Sujet :** Histoire de la musique !

**Professeur :** Richard Turp

Conférences—Mercredi de 13 h 30 à 15 h 30 - 10 septembre au 12 novembre

Date	Sujet	Conférencier ou conférencière
10 septembre	L'expressionnisme en Allemagne et en France .....	Anne Grace
17 septembre	La critique musicale, un mal nécessaire.....	Marc Fortier
24 septembre	La dette publique en perspective au Québec et dans le monde....	Pierre Beaulne
1 <sup>er</sup> octobre	Les murs dans le monde .....	Solange Ducharme
8 octobre	Nietzsche.....	Vincent Fontaine
15 octobre	Doctrines et tendances des relations internationales des États-Unis, de 1960 à nos jours.....	Godefroy Desrosiers-Lauzon
22 octobre	Le cinéaste américain Woody Allen .....	Michel Coulombe
29 octobre	L'équation de Drake ou la métrique de l'ignorance.....	Robert Lamontagne
5 novembre	Roger Lemelin et la grande histoire d'une petite paroisse .....	Julie Royer
12 novembre	Éblouis par la mer .....	George Tombs



*Expo-Arts*

*15 mai*



*Nos artistes et artisans*